

AU JARDIN, ON TRAVAILLE MALIN !

Jardiner sans déchet, c'est jardiner le plus naturellement possible, en se passant d'engrais, de fertilisants ou de désherbants chimiques. On choisit le plan de son jardin de façon à avoir le moins d'entretien et donc le moins de déchets possible.

COMPOSTEZ, C'EST À VOTRE PORTÉE

- Pour réduire le volume de vos poubelles
- Pour fertiliser votre sol

comment ?

- Alternez les déchets verts et humides (fleurs, épluchures de fruits et légumes) et les déchets bruns (feuilles mortes, branchages, ...)
- Mélangez régulièrement pour y apporter de l'oxygène
- Gardez une humidité suffisante en couvrant votre compost lors de fortes pluies ou de canicule



LES ASTUCES DE TITOU RÉCUP TOUT

- Pour les herbes aromatiques, récupérez des vieux contenants. Percez-en le fond, ajoutez-y quelques cailloux ou bouchons de liège pour le drainage et terminez par le terreau
- Utilisez vos eaux de cuisson et de rinçage pour arroser vos plantes
- Utilisez vos rouleaux de papier WC, vos boîtes d'œufs en carton pour fabriquer vos godets à semis
- Un désherbant naturel ? Oui, l'eau de cuisson des pommes de terre
- Contre les limaces et les escargots, placez des coquilles d'œuf pilées, de la sciure de bois autour des plants à protéger

UTILISEZ LE PAILLAGE

- Pour protéger le sol du froid ou du soleil
- Pour espacer les arrosages
- Pour maintenir le sol vivant en favorisant la présence des microorganismes
- Pour limiter les mauvaises herbes



PASSEZ À LA TONTE MULCHING

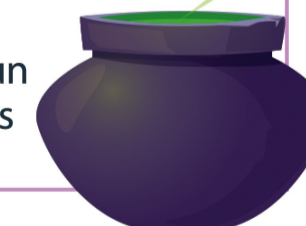
Retirez le sac de la tondeuse, épandez l'herbe tondue sur la pelouse en paillis mince, juste après la tonte. Pour réussir sa tonte mulching, il faut tondre régulièrement sur une herbe sèche, à hauteur de 1/3 de l'herbe.



FABRIQUEZ VOS PROPRES POTIONS MAGIQUES

pour booster la résistance de vos plantes et repousser les hôtes indésirables

- **Purin d'ortie** : stimule la croissance des plantes et leur défense contre maladies et ravageurs
- **Purin de consoude** : stimule la croissance des plantes, repousse les parasites et active le compost
- **Purin de prêle des champs** : fongicide contre les maladies des arbres fruitiers
- Diluez 1 càs de **savon noir** dans un litre d'eau et vaporisez sur les pucerons

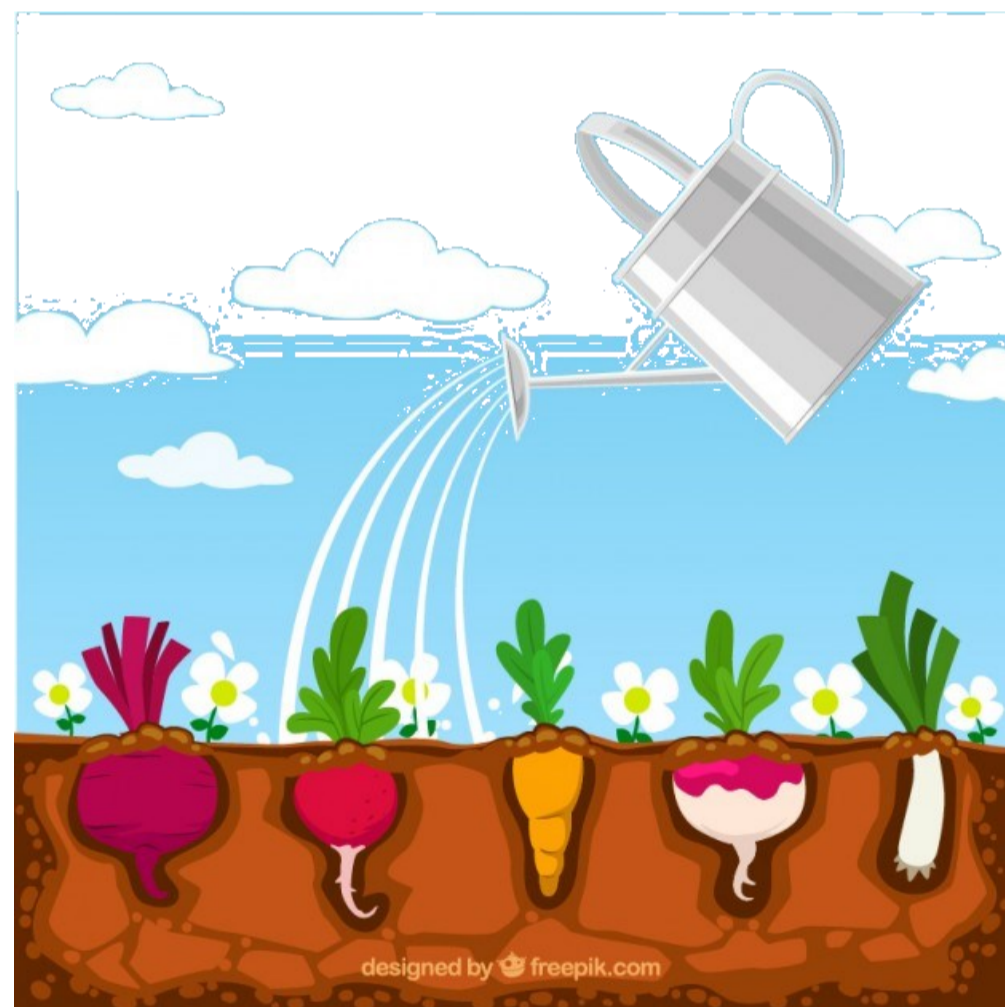


Visitez notre stand récup, dans le hall de la Maison communale, vous y trouverez une série de tutos sur des aménagements à faire au jardin ainsi que des trucs et astuces à foison.

AU JARDIN, ON TRAVAILLE MALIN !

UN JARDIN SANS PESTICIDES

Conservez uniquement les plantes vigoureuses et jouez avec des **associations végétales favorables** car certaines plantes se protègent mutuellement (ail et carotte, betterave et oignon, concombre et brocolis, ...).



Utilisez **des plantes « piège »** comme les capucines qui attirent les pucerons.

Disposez des **plantes aromatiques** dans le jardin, beaucoup d'entre elles jouent un **rôle de répulsif** auprès des insectes !

Nourrissez la terre grâce aux **engrais verts** et au **compostage**.

Au potager, pratiquez la **rotation des cultures**.

Choisissez les **variétés adaptées à votre jardin** en fonction du type de sol, du climat et de l'exposition.

Tolérez les « mauvaises herbes » (pissenlit, pâquerettes, ...) pour une plus grande diversité.



AU JARDIN, ON TRAVAILLE MALIN !

LE PRINCIPLE DE LA « MILPA MEXICAINE »

Le mot milpa signifie « ce qui est planté au-dessus de la parcelle ».
Le principe ? Il s'agit de l'association de 3 plantes sur une parcelle :
maïs, haricot et courge.



→ Le maïs sert de tuteur aux haricots

→ Le haricot fixe l'azote de l'air et enrichit le sol

→ Les larges feuilles de courge protègent les pieds des plants contre la sécheresse

→ Les « mauvaises herbes » servent de fourrage aux animaux ou rejoignent le tas de compost



AU JARDIN, ON TRAVAILLE MALIN !

Comment faire un bon compost ?

Le compostage est un allié dans l'éco-responsabilité ! En effet, il offre un engrais de qualité à partir des déchets organiques et allège considérablement votre poubelle !



Le top des ingrédients

- **Les matières humides et molles (riches en azote)** : épluchures et restes de fruits et légumes, marc de café avec le filtre, résidus des végétaux, fientes de volatiles, résidus de tontes en quantité raisonnable, mousses, ...
- **Les matières sèches et dures (riches en carbone)** : bois de taille, copaux, papiers et cartons bruts (pas d'encre), essuie-tout, litières biodégradables d'animaux herbivores, ...

En fût, en silo ou en tas, installez votre compost dans un endroit ombragé, sur une surface plane au contact de la terre, pas loin de la maison pour être accessible en hiver.



Ne pas abuser

Les plantes montées en graines, résidus de résineux, litières biodégradables et excréments de chiens et de chats, viandes, poissons, produits laitiers, ...

Le flop !

Végétaux traités, huiles et graisses, poussières, cendres de charbon de bois, déchets pollués, papier glacé, journaux en couleurs, bois traités, matériaux non biodégradables, ...

AU JARDIN, ON TRAVAILLE MALIN !

comment faire un bon compost ?

La recette en 3 conseils

1

Diversifiez les apports et évitez les couches trop épaisses d'un même produit (1/2 matières humides et molles et 1/2 matières sèches et dures).

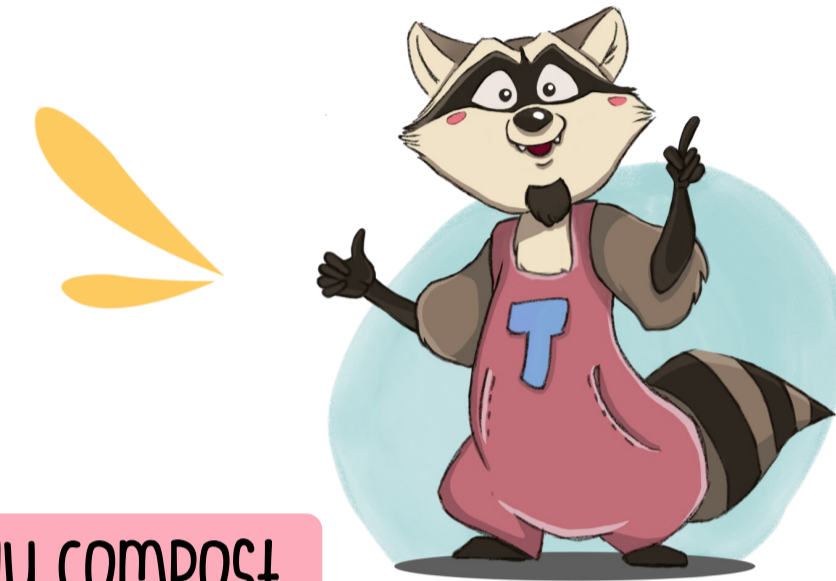
2

Pour une bonne dégradation des matières, remuez régulièrement le compost avec une griffe ou une fourche et retournez le tas de compost au minimum 3 fois par an.

3

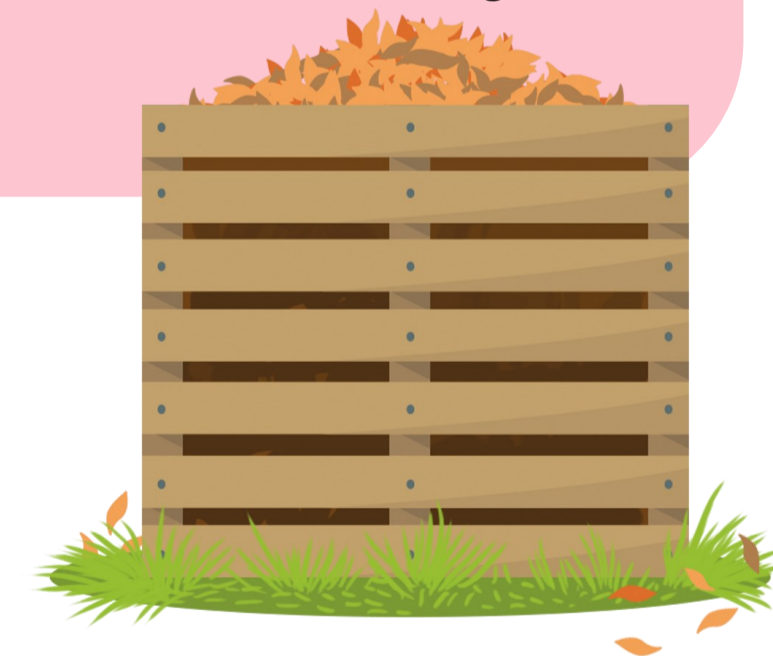
Veillez à maintenir une bonne aération et conservez une humidité constante.

Epandez le compost frais (3 à 6 mois) autour des arbres et plantes en début d'hiver. Le compost mûr (6 à 12 mois) s'utilise pour le repotage (75% terre-25% compost).



LES AVANTAGES DU COMPOST

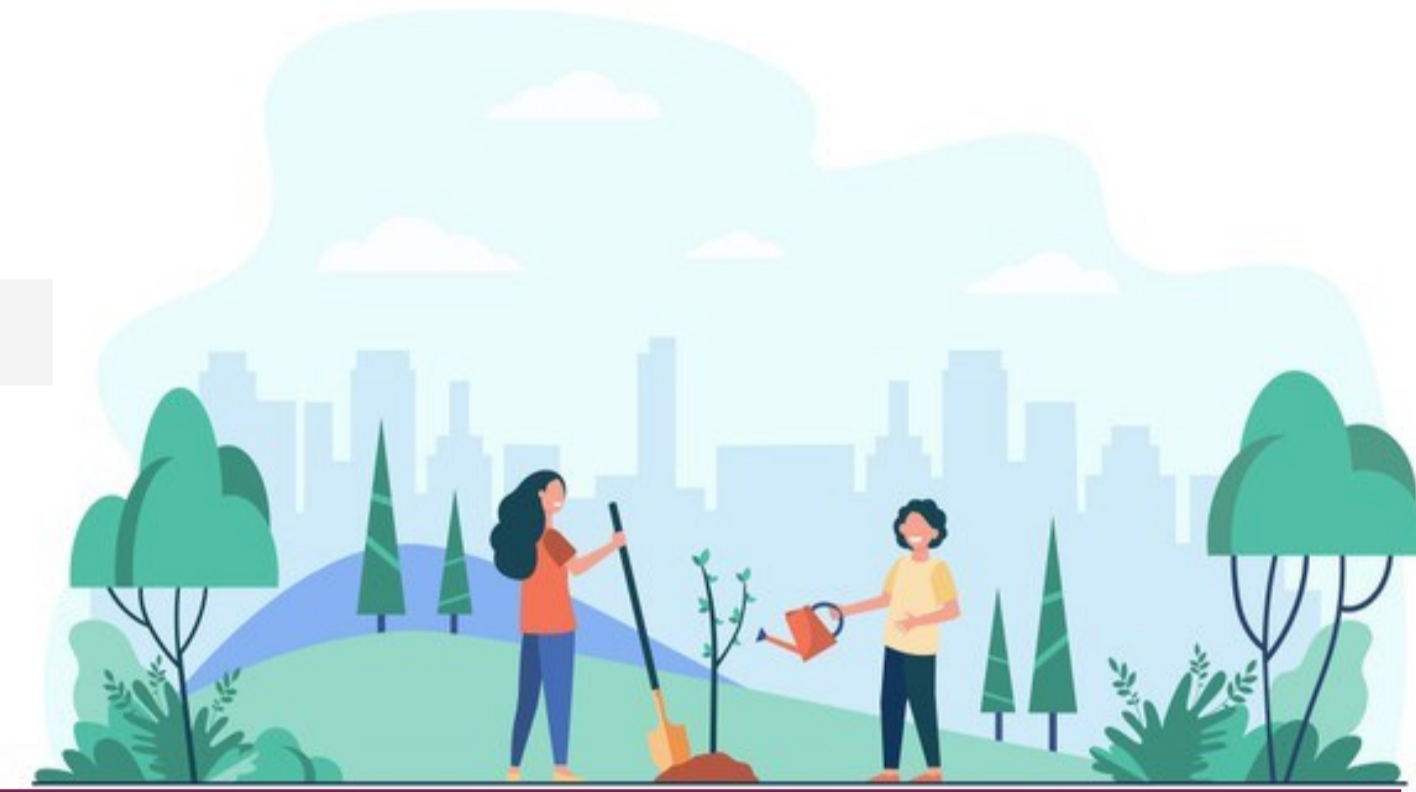
- Favorise la croissance des végétaux et des racines
- Ajoute de la matière organique et des oligo-éléments au sol, pour nourrir les végétaux pendant longtemps
- Améliore l'activité microbienne et donc la fertilité du sol
- Augmente la capacité de rétention de l'eau du sol
- Accroît la résistance à l'érosion par le vent et l'eau
- Limite l'apparition des maladies chez les végétaux



AU JARDIN, ON TRAVAILLE MALIN !

UTILISEZ DES PRODUITS NATURELS

COMMENT CULTIVER SON JARDIN tout
en respectant l'environnement ?



Optez pour des produits naturels constitués uniquement de matières minérales naturelles (bouillie bordelaise à base de cuivre, soufre,...) n'ayant pas subi de traitements chimiques. Il peut s'agir également de matières organiques provenant d'animaux ou de végétaux.

**ENGRAIS NATURELS + faune du sol riche et fortifiants naturels =
résistance aux maladies et aux nuisibles renforcée de manière naturelle**

Gare aux produits phytosanitaires !

Utilisés dans l'agriculture pour protéger les cultures de certains insectes, des champignons et des mauvaises herbes, ils sont une source de pollution des nappes d'eau et donc, une voie d'entrée de ces produits nocifs dans la chaîne alimentaire.

Pour désherber de façon naturelle :

privez les plantes de lumière en les couvrant d'un carton ou d'un plastique noir, de paille, d'écorces, de lin ou de déchets de tonte.

AU JARDIN, ON TRAVAILLE MALIN !



UN JARDIN ZÉRO DÉCHET !

Optez pour une tondeuse mulching

Le principe ? Elle broie l'herbe très finement et la laisse sur place. Les résidus de tonte vont alors servir d'engrais naturel pour votre pelouse. Vous faites ainsi d'une pierre deux coups : pas besoin de ramasser l'herbe ni de fertiliser votre pelouse !

Évitez de fertiliser votre pelouse

Si la pelouse a été bien implantée au départ, pas besoin de fertilisation car elle va induire un besoin de tonte plus fréquent. Sachez qu'en plus, si vous utilisez une tondeuse mulching, les résidus de tonte fertilisent déjà le gazon.



La tondeuse robot

Grâce à elle, pas de ramassage ! Et en plus, elle travaille toute seule ! Plus onéreuse mais néanmoins plus efficace et silencieuse. Pensez aux hérissons : limitez l'usage de la tondeuse en journée, avant 18H.

Privilégiez les variétés à croissance lente

Lors du semis de la pelouse, privilégiez un mélange de graines à croissance lente. La mise en place sera plus longue, mais cela limitera les besoins en tonte.



AU JARDIN, ON TRAVAILLE MALIN !

UN JARDIN ZÉRO DÉCHET !



Limitez la tonte à certains endroits

C'est le principe de la gestion différenciée. Il n'est peut-être pas indispensable d'avoir une pelouse digne d'un terrain de golf dans des espaces où vous ne mettez presque pas les pieds. En prime, vous offrirez une zone de refuge à diverses espèces sauvages.

Installez une mare naturelle

Privilégiez une mare proche de la nature (sans aménagement lourd, sans pompe, sans traitement) et cela vous demandera moins d'entretien. Évitez d'y mettre des poissons, cela vous donnera moins de travail et permettra à la faune sauvage de coloniser le milieu.



Créez une prairie fleurie

Vous pouvez transformer une partie de votre pelouse en prairie fleurie avec des espèces mellifères. En plus d'être joli, cela améliore la biodiversité. Son entretien se limite ensuite à un fauchage annuel que vous pouvez utiliser en paillage ou en compostage.

Aménagez une rocaille

Là encore, vous pouvez allier l'esthétique, la réduction des besoins de tontes et l'accueil de la biodiversité. Un tel aménagement permet d'introduire une biodiversité avec des plantes de milieux plus secs et d'offrir des abris aux insectes.

AU JARDIN, ON TRAVAILLE MALIN !

LES OYAS, UN SYSTÈME TRÈS ANCIEN D'IRRIGATION PAR JARRE

ARROSEURS AUTONOMES ÉCOLOGIQUES

Utilisés depuis l'époque de la Rome antique, les oyas sont des poteries en terre cuite que l'on enterre afin d'arroser les plantes avec parcimonie, en fonction de leurs besoins.

LES AVANTAGES

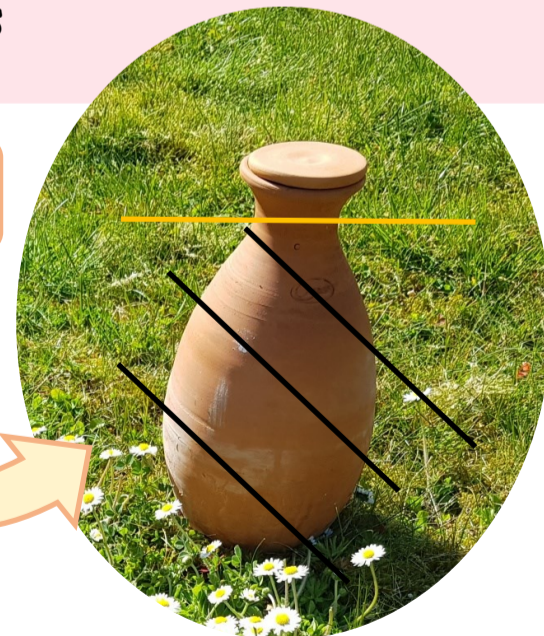
L'eau arrive directement aux racines

Cela permet :

- D'éviter les pertes d'eau par évaporation
- D'éviter la prolifération de maladies et champignons car les feuilles des plantes ne sont pas mouillées
- De ne pas mouiller le sol en surface et d'éviter la germination des graines des mauvaises herbes

Et les plantes sont arrosées sans aucun effort !

Partie enterrée



Comment ça fonctionne ?

L'oya fonctionne comme un diffuseur. En effet, fabriqué en argile dont l'une des propriétés naturelles est d'être microporeuse, il laisse s'échapper l'eau grâce à la porosité de ses parois. L'eau se diffuse au fur et à mesure que les racines des plantes assèchent la terre à proximité.

L'eau est distribuée en fonction des besoins des cultures

Cela permet d'éviter le stress hydrique des plantes causé par un déficit ou excès d'eau néfaste pour leur développement et de faire des économies d'eau.

Objet décoratif

Les oyas permettent de décorer votre jardin grâce à leurs formes variées, leurs couleurs quand ils sont émaillés et peints ou juste par la beauté de l'argile naturelle.